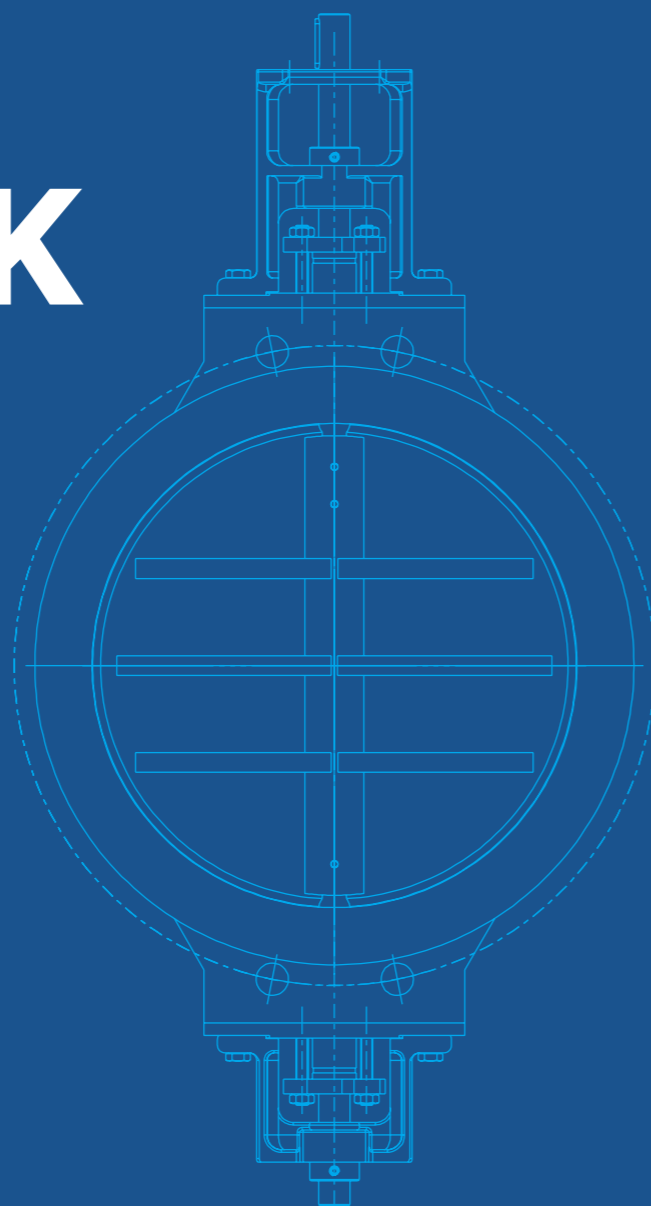


# REGEL- KLAPPE DKK/DAK

Regelklappen mit zentrisch gelagerter Klappenscheibe, geeignet für Anwendungen mit Abgasen, Brennergasen und verunreinigten Gasen aller Art. Die massiv ausgelegten Bauteile ermöglichen einen wartungsfreien Einsatz und höchste Betriebssicherheit.

- DN 50 - DN 1600 bzw. 2" - 64"
- PN 2,5 - PN 16 bzw. Class 150
- -10° C bis +550° C
- TA-Luft auf Anfrage lieferbar
- $\leq 0,5\% Kvs 90^\circ$  (DKK)  $\leq 0,2\% Kvs 90^\circ$  (DAK)



## Einsatzgebiete:



Hüttentechnik

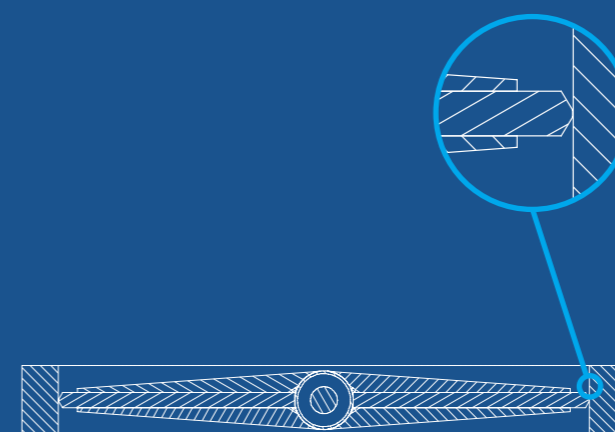


Kokerei

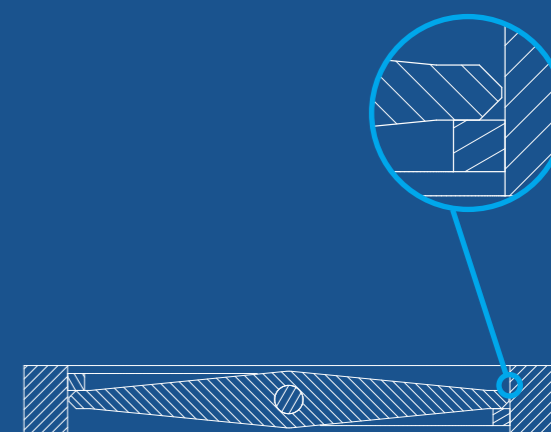


Ofenbau

## REGELKLAPPE DKK/DAK BESCHREIBUNG



- DKK  
Durchschlagende Regelklappe  
 $<0,5\% Kvs 90^\circ$



- DAK  
Leistenanschlagende Regelklappe  
 $<0,2\% Kvs 90^\circ$

### Die Regelklappentypen DKK/DAK bieten folgende Konstruktionsmerkmale:

- Drosselklappe mit zentrisch gelagerter Drosselscheibe.
- Gehäuse in gegossener oder geschmiedeter Ausführung.
- Die Scheibe ist strömungsgünstig ausgebildet und mittels Passkerbstiften mit der Antriebswelle verbunden. Typ DKK 2 hat eine durchschlagende Scheibe, die Nullstellung in geschlossener Position wird durch einen Anschlag im Antrieb justiert und begrenzt. Bei Typ DAK 2 ist die Scheibe im Gehäuse anschlagend, die Leiste ist unbearbeitet. Je nach Anwendungsbedingungen kann der Öffnungswinkel der Scheibe bis  $90^\circ$  gewählt werden. Bei Regelklappen liegt der Öffnungswinkel unter Berücksichtigung der Öffnungskennlinie und der dynamischen Drehmomente vorzugsweise bei  $60^\circ$ .
- Die Welle ist bei der Standardausführung durchgehend, sie ist in außenliegenden Wälzlagern gelagert. Die Kraftübertragung des Antriebes auf die Welle erfolgt mit einer Passfeder oder Klemmverbindung. Zusätzliche Innenlager werden bei Anforderung im Stopfbuchsraum unterhalb der Packung platziert.
- Das Außenlager stützt die Kräfte des Antriebes ab, der zugehörige Lagerbock ist Verbindungsstelle von Drosselklappe und Antrieb.
- Der Wellendurchgang vom Mediumraum zur Atmosphäre wird durch nachstellbare Packungen, deren Material den Betriebsbedingungen angepasst ist, abgedichtet. Sonderausführungen für zusätzliche Packungsschmierung sowie für Sperrgas oder Zwischenabsaugungen sind lieferbar.
- Antriebsadaption nach DIN/ISO 5211

## REGELKLAPPE DKK/DAK KONSTRUKTIONSMERKMALE

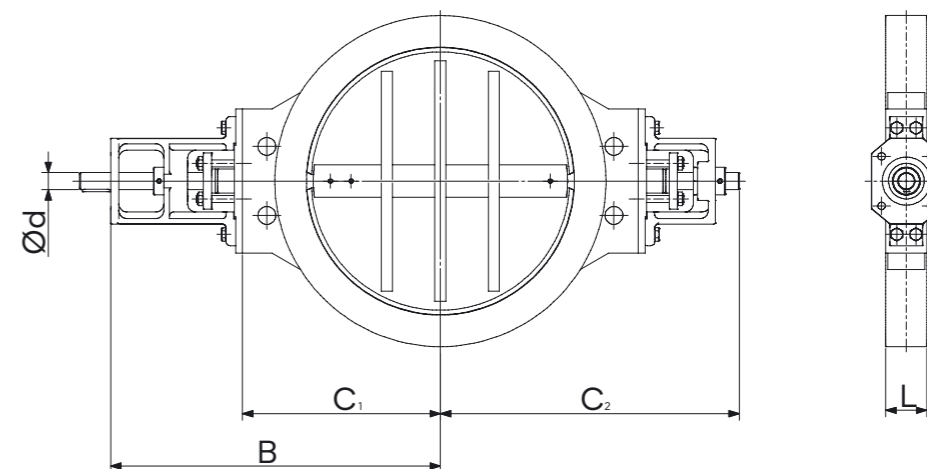
**Nennweite:** DN 50 - DN 1600 bzw. 2" - 64"  
**Leckrate:** ≤ 0,5% Kvs 90° (DKK) ≤ 0,2% Kvs 90° (DAK)  
**Baulänge:** nach Werkstandard  
**Druckstufen:** PN 2,5 - PN 16 bzw. Class 150  
**Einsatztemperatur:** von -10° C bis +550° C  
**Wellenabdichtung:** TA-Luft auf Anfrage lieferbar



WERKSTOFFE			
	Temperaturgrenze		
	300° C	450° C	550° C
Klappengehäuse	EN 1.0425/1.0619	EN 1.0425/1.0619	EN 1.4581, 1.4571
Klappenscheibe	EN 1.0425/1.0619	EN 1.0425/1.0619	EN 1.4581
Welle	EN 1.4057	EN 1.4571	EN 1.4571
Lager	GG 25	Cr-St. nitr.	Stellit

**Hinweis:** Weitere Werkstoffe auf Anfrage.

## REGELKLAPPE SERIE DKK TECHNISCHE INFORMATIONEN



DKK ZWISCHENFLANSCHAUSFÜHRUNG			ABMESSUNGEN					Gewicht bei PN 10 Weight at PN 10 kg	
DN		1) Fläche 1) Area	L	Ø d	B	C <sub>1</sub>	C <sub>2</sub>	Lager	Bearings
50	2,0	8,6	50	15	270	90	215	10	12
65	2,5	22,5	50	15	280	100	225	11	13
80	3,0	31,8	50	15	285	105	230	12	14
100	4,0	41,5	50	20	305	125	255	14	16
125	5,0	75,5	50	20	315	135	265	16	18
150	6,0	119,5	50	20	330	150	280	18	20
200	8,0	238,0	50	20	355	175	305	22	24
250	10,0	395,0	50	20	380	200	330	29	31
300	12,0	590,0	50	20	420	240	370	32	34
350	14,0	775,0	50	20	440	260	390	43	45
400	16,0	1005,0	60	25	480	300	430	59	62
500	20,0	1647,0	60	25	530	350	480	80	83
600	24,0	2332,0	80	30	600	400	560	133	139
700	28,0	3198,0	90	35	690	460	620	186	193
800	32,0	4242,0	100	40	750	520	685	259	265
900	36,0	5477,0	100	40	800	570	735	312	319
1000	40,0	6881,0	130	45	875	625	810	431	443
1100	44,0	8285,0	130	45	925	675	860	492	504
1200	48,0	10137,0	130	45	975	725	910	552	564
1400	56,0	13780,0	130	45	1100	850	1035	667	679
1600	64,0	17960,0	130	60	1330	965	1150	953	967

**Hinweis:** L = Baulänge nach DIN 3202/K1, 1) Maße H, F und Anschlussmaße bezogen auf Ø W siehe "Technischer Anhang". Technische Änderungen vorbehalten.  
 Antriebsauswahl: Die Anbaumaße für Antriebe entsprechen DIN/ISO 5211; alle Antriebe können direkt angebaut bzw. ausgetauscht werden, soweit sie den DIN/ISO Abmessungen entsprechen; Antriebe mit abweichenden Wellenmitnahme-Profilen bedürfen einer entsprechenden Kupplung und einer Konsole; abweichende Anschlüsse auf Anfrage. Die oben angegebenen Werte sind beispielhafte Messdaten und können bei spezifischen Anwendungen abweichen. OHL Gutermuth behält sich das Recht auf Änderungen des Inhalts ohne vorherige Ankündigung vor. Vervielfältigung oder Offenlegung gegenüber Dritten ohne unsere vorherige Zustimmung ist nicht gestattet.